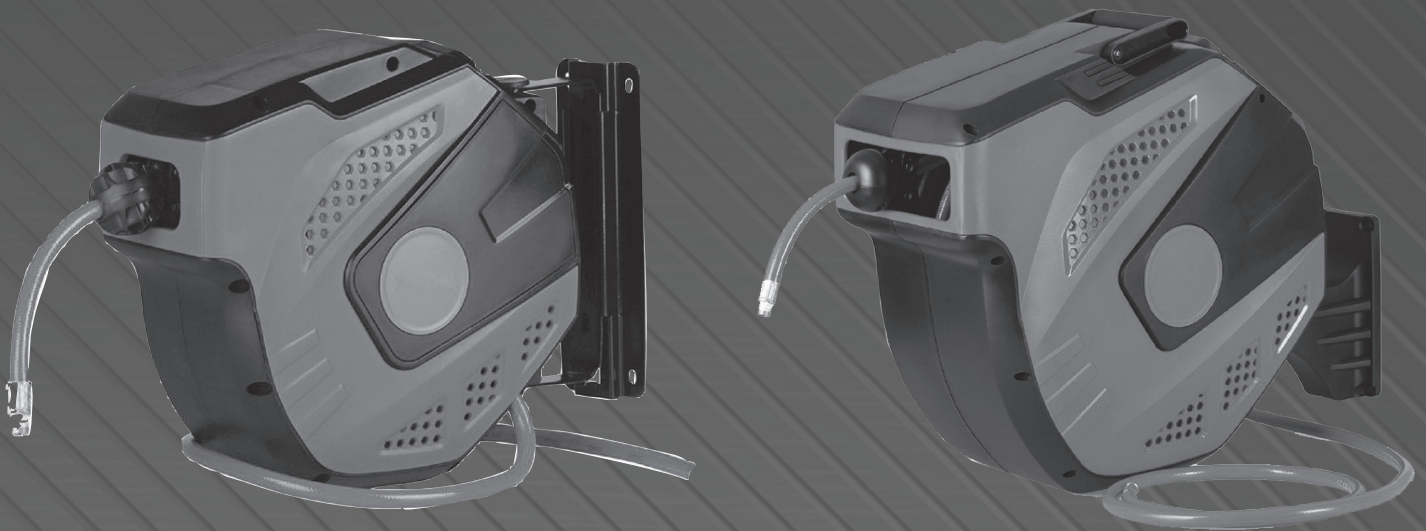


**BORMANN®**



**BWR5127 – BWR5144**

028765

031406

EN

EL

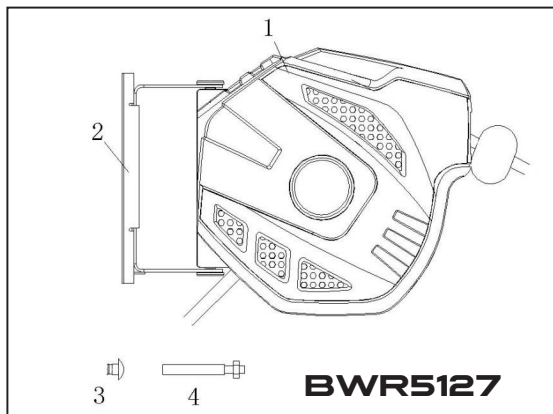
v2.1

[WWW.BORMANNTOOLS.COM](http://WWW.BORMANNTOOLS.COM)

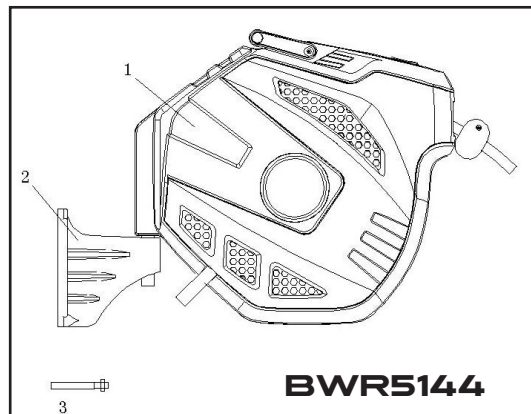


Please read these operating instructions carefully and note the information given. Use these operating instructions to familiarize yourself with the product, the proper use and the safety instructions.

### Description of main parts



- 1. Hose Reel
- 2. Metal Bracket
- 3. 6\*10mm screw
- 4. 6\*50mm bolts



- 1. Hose Reel
- 2. Mounting Bracket
- 3. Self-tapping screws

NOTE: The product should not be used to transmit drinking water or hot air!  
 \*(BWR5144): Please hold the hose stop ball when the hose retracts.

### Installation and operating instructions (BWR5127)

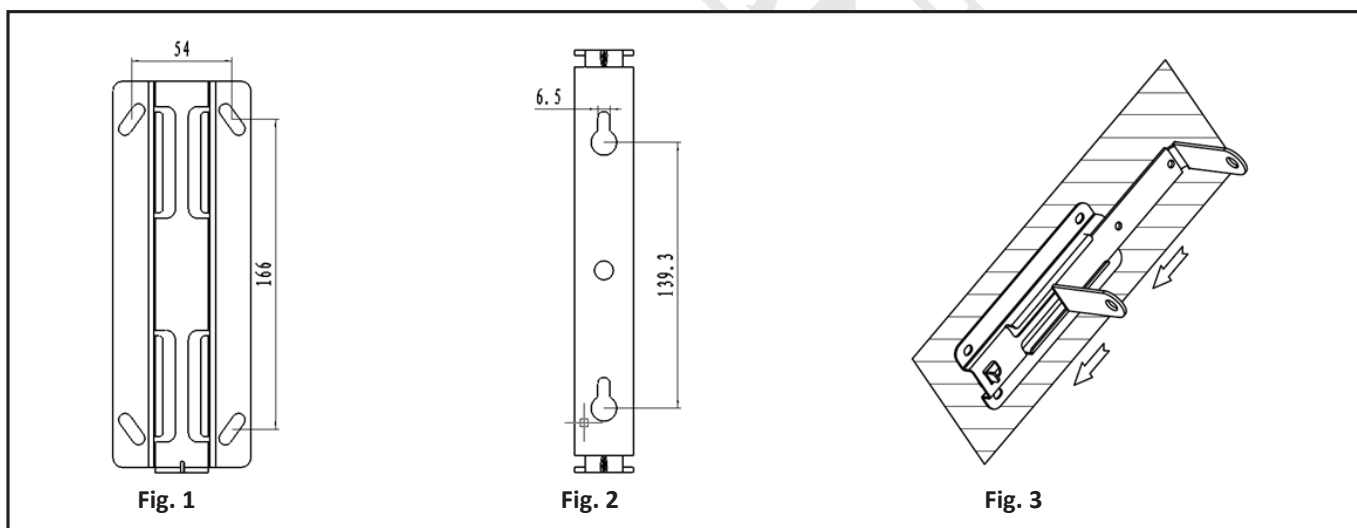
#### Installation

The reel could be installed horizontally, vertically on the cement pillar, cement wall or steel structure.

1. Take out the unit and accessories from the box.
2. Choose a suitable place near source of air.
3. Take the mounting bracket as a template to mark the position for screws and drill four holes on the wall (Fig.1).
4. Fix the bracket by four 6\*50mm screws accordingly.
5. Slip the reel to the mounting bracket, then fasten it by 1\*6\*10mm screw (Fig.3).

#### Note:

1. The reel should be installed to a wall or post horizontally.
2. It is suggested to mount the reel approximately 1 meter above the ground.



#### Operation

Connect the leader hose to the faucet / air source, then turn on the switch.

#### Unwinding

- Pull out hose to desired length and stop after a "locking" sound is heard.

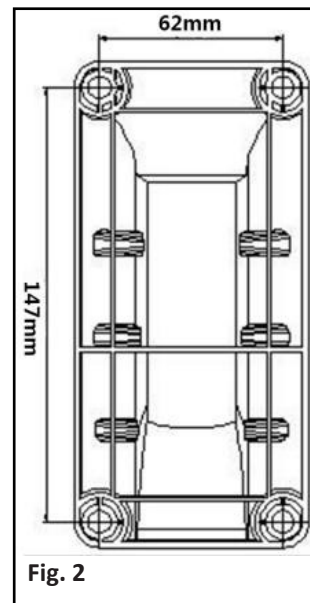
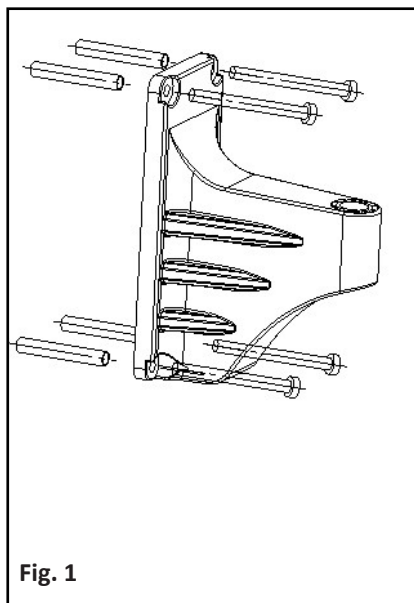
**Winding**

- With the end of the hose, go back to the hose box..
- Turn off the switch, loosen the connector of lead hose to release the pressure.

**Installation and operating instructions (BWR5144)**

**Installation**

1. Take out the unit and accessories from the box.
2. Choose a suitable place near source of air.
3. Take the mounting bracket as a template to mark the position for screws and drill four holes on the wall (Fig.2).
4. Fix the bracket by four self-tapping screws accordingly (Fig.1).
5. Connect the reel to the mounting bracket.



**Operation**

Connect the leader hose to the air source, then turn on the switch.

**Unwinding**

- Pull out hose to desired length and stop.

**Winding**

- With the end of the hose, go back to the Hose Box.
- Turn off the air source, loosen the connector of lead hose.

Note: Please do not over-pull the hose to the end.

Warning: The hose box must not be cleaned internally with water.

**Maintenance**

- When not in use, please turn off the source of air, and make sure to release the air pressure.
- The reel cannot not be used to transmit any chemical and substance
- When not in use for an extended period of time it is recommended to be stored in a cool dry place.

**Troubleshooting (BWR5127)**

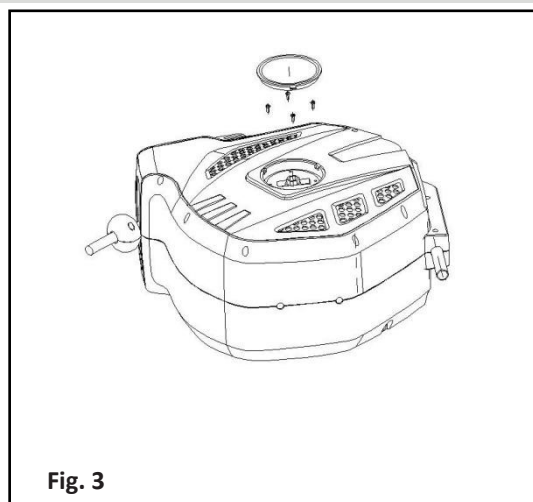
- During the process of retracting / pulling out the hose. If the hose is locked, please pull out more hose again, then retry the work.

**Troubleshooting (BWR5127)**

- During the process of retracting / pulling out the hose. If the hose is locked, please pull out more hose again, then retry the work.

**Troubleshooting (BWR5144)**

Default	Reason	Solution
The hose could not retract	Pull out all the hose, then it is locked, and left no more length to unlock	Go through the window to turn the reel for half a turn in the direction of hose being pulled out.
	Spring is fatigued	Please re-preload the spring for 1-2 turns: remove the small cover, use spanner to clamp the groove of preload wheel, unscrew four bolts on the wheel, then rotate it for 1-2 turns in clockwise, then fasten the bolts, and replace the cover (Fig.3).



**Fig. 3**

Technical Data		
Model:	BWR5127	BWR5144
Air hose length/type:	15m / 1/4" PVC	15m / 3/8"

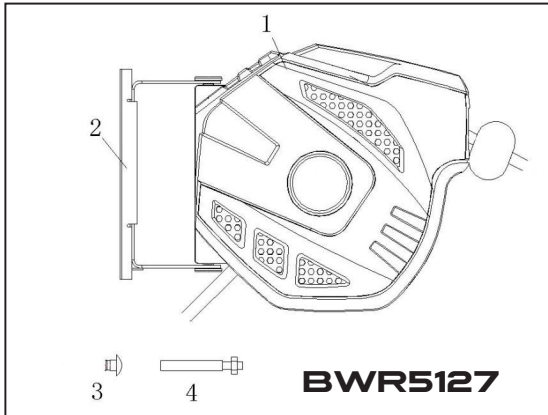
\* The manufacturer reserves the right to make minor changes to product design and technical specifications without prior notice unless these changes significantly affect the performance and safety of the products. The parts described / illustrated in the pages of the manual that you hold in your hands may also concern other models of the manufacturer's product line with similar features and may not be included in the product you just acquired.

\* Please note that our equipment has not been designed for use in commercial, trade or industrial applications. Our warranty will be voided if the machine is used in commercial, trade or industrial businesses or for equivalent purposes.

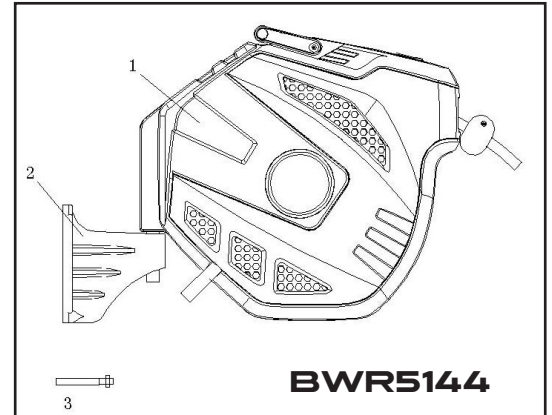
\* To ensure the safety and reliability of the product and the warranty validity, all repair, inspection, repair or replacement work, including maintenance and special adjustments, must only be carried out by technicians of the authorized service department of the manufacturer.

Παρακαλούμε διαβάστε προσεκτικά αυτές τις οδηγίες λειτουργίας που αναγράφονται σε αυτό το εγχειρίδιο. Χρησιμοποιήστε αυτές τις οδηγίες λειτουργίας για να εξοικειωθείτε με τον τρόπο λειτουργίας του προϊόντος, την ορθή χρήση και τις οδηγίες ασφαλείας.

### Περιγραφή βασικών τμημάτων



1. Ανέμη
2. Μεταλλικό στήριγμα στερέωσης (συγκρατητής)
3. Βίδα 6\*10mm
4. Βίδες 6\*50mm



1. Ανέμη
2. Στήριγμα στερέωσης (συγκρατητής)
3. Αυτοδιάτρητες βίδες

ΣΗΜΕΙΩΣΗ: Το προϊόν δεν πρέπει να χρησιμοποιείται για τη μετάδοση πόσιμου νερού ή ζεστού αέρα!  
\*(BWR5144): Κρατήστε καλά το λάστιχο αέρος από το σφαιρικό στόπερ κατά την ανάσυσή του (τύλιγμα).

### Εγκατάσταση και οδηγίες λειτουργίας (BWR5127)

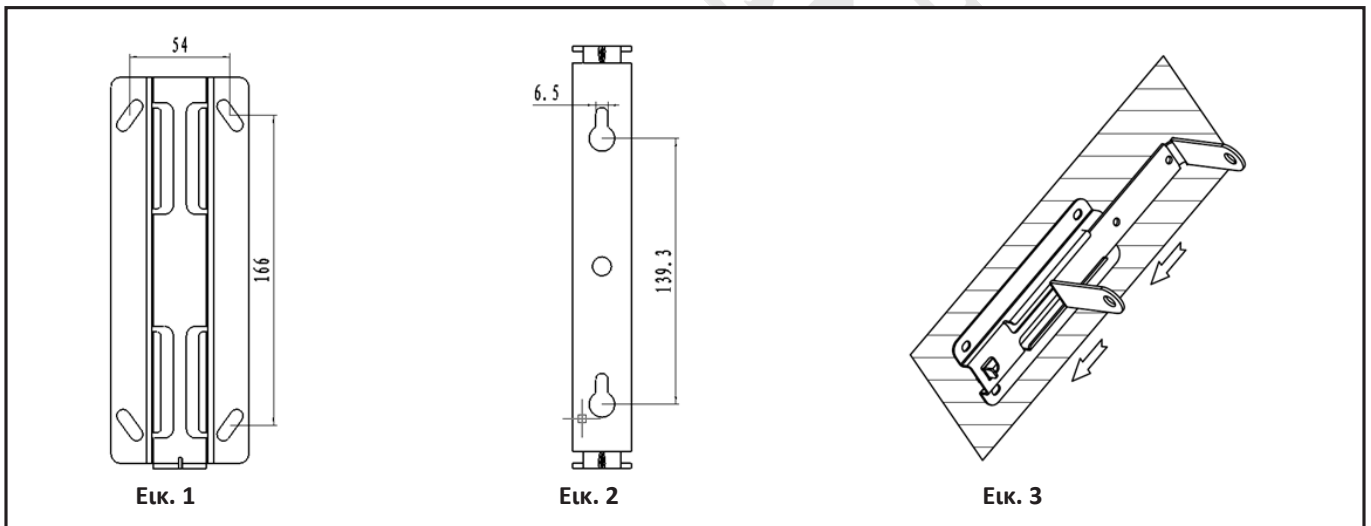
#### Εγκατάσταση

Η ανέμη μπορεί να εγκατασταθεί σε οριζόντια ή κάθετη θέση σε στήλες ή τοίχους από τσιμέντο ή σε μεταλλικές επιφάνειες.

1. Αφαιρέστε το προϊόν και τα αξεσουάρ που το συνοδεύουν από το κουτί της αρχικής συσκευασίας.
2. Επιλέξτε ένα κατάλληλο μέρος κοντά στην παροχή αέρα.
3. Χρησιμοποιήστε το μεταλλικό στήριγμα για να σημαδέψετε τα σημεία όπου θα τοποθετηθούν οι βίδες και τρυπήστε σε αυτά τα σημεία για να ανοίξετε τις τέσσερις οπές στον τοίχο (Εικ.1).
4. Στερεώστε το στήριγμα χρησιμοποιώντας τέσσερις βίδες 6\*50mm.
5. Περάστε την ανέμη στο στήριγμα στερέωσης και, στη συνέχεια, στερεώστε την χρησιμοποιώντας μια βίδα 6\*10mm (Εικ.3).

#### Σημείωση:

1. Η ανέμη πρέπει να εγκατασταθεί σε έναν τοίχο οριζόντια.
2. Προτείνεται να τοποθετήσετε την ανέμη περίπου 1 μέτρο πάνω από την επιφάνεια του εδάφους.



#### Οδηγίες λειτουργίας

Συνδέστε το λάστιχο αέρος εισόδου στην υποδοχή σύνδεσης της παροχής αέρα και ανοίξτε τον διακόπτη.

#### Ξετύλιγμα

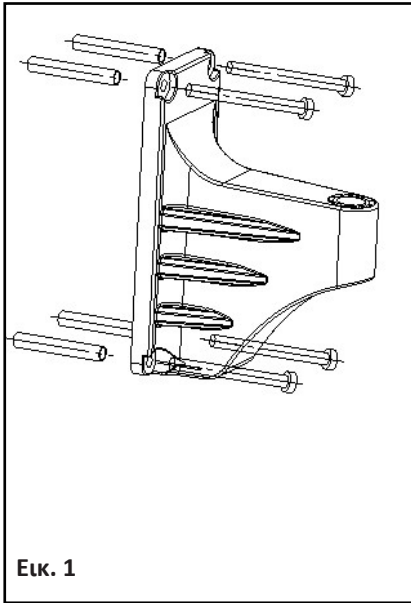
- Ξετυλίξτε το λάστιχο από την ανέμη τραβώντας το προς τα έξω στο επιθυμητό μήκος και αφήστε το όταν ακούσετε τον χαρακτηριστικό ήχο ασφάλισης του μηχανισμού.

**Τύλιγμα**

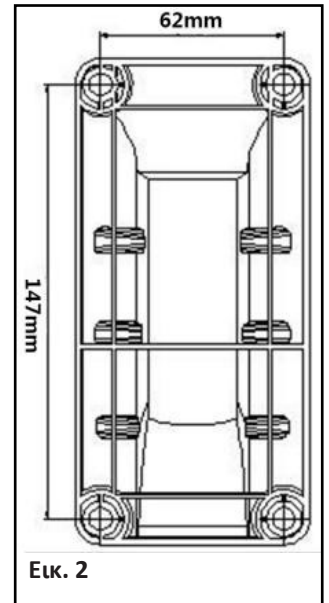
- Κρατώντας το λάστιχο από την άκρη του, τραβήξτε το και έπειτα επιστρέψτε το αργά ώστε να τυλιχθεί στην ανέμη.
- Κλείστε τον διακόπτη της παροχής, αποσυμφίστε τον σύνδεσμο του λάστιχου εισόδου για να εκτονώσετε την πίεση.

**Εγκατάσταση και οδηγίες λειτουργίας (BWR5144)****Εγκατάσταση**

1. Αφαιρέστε το προϊόν και τα αξεσουάρ που το συνοδεύουν από το κουτί της αρχικής συσκευασίας.
2. Επιλέξτε ένα κατάλληλο μέρος κοντά στην παροχή αέρα.
3. Χρησιμοποιήστε το μεταλλικό στήριγμα για να σημαδέψετε τα σημεία όπου θα τοποθετηθούν οι βίδες και τρυπήστε σε αυτά τα σημεία για να ανοίξετε τις τέσσερις οπές στον τοίχο (Εικ.2).
4. Στερεώστε το στήριγμα χρησιμοποιώντας τις αυτοδιάτρητες βίδες (Εικ.1).
5. Συνδέστε την ανέμη στο στήριγμα.



Εικ. 1



Εικ. 2

**Οδηγίες λειτουργίας**

Συνδέστε το λάστιχο αέρα εισόδου στην υποδοχή σύνδεσης της παροχής αέρα και ανοίξτε τον διακόπτη.

**Ξετύλιγμα**

- Ξετυλίξτε το λάστιχο από την ανέμη τραβώντας το προς τα έξω, σταματήστε όταν έχει το επιθυμητό μήκος.

**Τύλιγμα**

- Κρατώντας το λάστιχο από την άκρη του, τραβήξτε το και έπειτα επιστρέψτε το αργά ώστε να τυλιχθεί στην ανέμη.
  - Κλείστε τον διακόπτη της παροχής, αποσυμφίστε τον σύνδεσμο του λάστιχου εισόδου για να εκτονώσετε την πίεση.
- Προσοχή: Μην τραβάτε το λάστιχο όταν έχει ξετυλιχθεί πλήρως.  
Προσοχή: Το εσωτερικό της ανémie δεν πρέπει να καθαρίζεται με νερό.

**Συντήρηση**

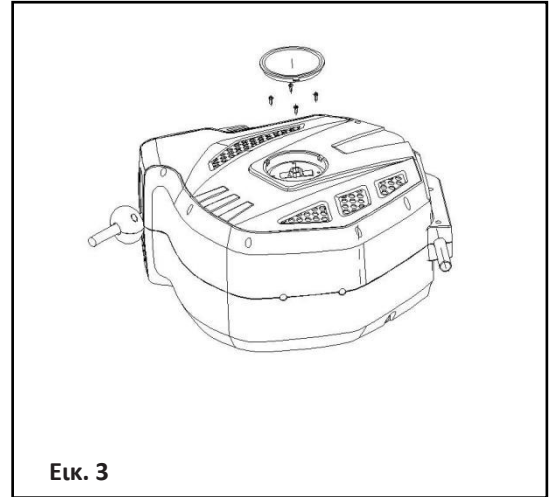
- Όταν η ανέμη δεν χρησιμοποιείται, κλείστε τον διακόπτη της παροχής αέρα, και βεβαιωθείτε πως έχετε εκτονώσει τον αέρα από το λάστιχο.
- Μην χρησιμοποιείτε την ανέμη και το λάστιχο για την μεταφορά χημικών ουσιών.
- Σε περίπτωση που η ανέμη δεν πρόκειται να χρησιμοποιηθεί για μεγάλο χρονικό διάστημα, προτείνεται να την αποθηκεύσετε σε ένα δροσερό σημείο.

**Αντιμετώπιση πιθανών προβλημάτων (BWR5127)**

- Σε περίπτωση που η ανέμη έχει μπλοκαριστεί κατά την διάρκεια της διαδικασίας τυλίγματος ή ξετυλίγματος, τραβήξτε ελαφρώς το λάστιχο ξανά προς τα έξω και δοκιμάστε ξανά.

## Αντιμετώπιση πιθανών προβλημάτων (BWR5144)

Περιγραφή προβλήματος	Πιθανή αιτία	Τρόπος αντιμετώπισης
Το λάστιχο αέρος δεν τυλιγεται στην ανέμη.	Το λάστιχο ξετυλίχθηκε πλήρως (δεν μπορεί να ξετυλιχθεί περαιτέρω ώστε να απασφαλιστεί ο μηχανισμός ανάσυρσης)	Go through the window to turn the reel for half a turn in the direction of hose being pulled out.
	Το ελατήριο είναι φθαρμένο (μηχανική κόπωση) και χρήζει αντικατάστασης	Επαναφορά του ελατηρίου ανάσυρσης κατά 1-2 στροφές: Αφαιρέστε το μικρό κάλυμμα, τοποθετήστε ένα κατάλληλο κλειδί στην εσοχή του τυμπάνου του μηχανισμού ανάσυρσης. Ξεβιδώστε τις τέσσερις βίδες του τυμπάνου και έπειτα περιστρέψτε το κατά 1-2 στροφές (δεξιόστροφα). Σφίξτε ξανά τις βίδες και επαναποθετήστε το κάλυμμα (Εικ.3).



Εικ. 3

## Τεχνικά χαρακτηριστικά

Μοντέλο:	BWR5127	BWR5144
Μήκος λάστιχου αέρος/τύπος:	15m / 1/4" PVC	15m / 3/8"

\*Ο κατασκευαστής διατηρεί το δικαίωμα να πραγματοποιήσει δευτερεύουσες αλλαγές στο σχεδιασμό του προϊόντος και στα τεχνικά χαρακτηριστικά χωρίς προηγούμενη ειδοποίηση, εκτός εάν οι αλλαγές αυτές επηρεάζουν σημαντικά την απόδοση και λειτουργία ασφάλειας των προϊόντων. Τα εξαρτήματα που περιγράφονται / απεικονίζονται στις σελίδες του εγχειριδίου που κρατάτε στα χέρια σας ενδέχεται να αφορούν και σε άλλα μοντέλα της σειράς προϊόντων του κατασκευαστή, με παρόμοια χαρακτηριστικά, και ενδέχεται να μην περιλαμβάνονται στο προϊόν που μόλις αποκτήσατε.

\* Λάβετε υπόψη ότι ο εξοπλισμός μας δεν έχει σχεδιαστεί για χρήση σε εμπορικές, επαγγελματικές ή βιομηχανικές εφαρμογές. Η εγγύησή μας θα ακυρωθεί αν το προϊόν χρησιμοποιείται σε εμπορικές, επαγγελματικές ή βιομηχανικές επιχειρήσεις ή για ανάλογους σκοπούς.

\* Για να διασφαλιστεί η ασφάλεια και η αξιοπιστία του προϊόντος καθώς και η ισχύς της εγγύησης όλες οι εργασίες επιδιόρθωσης, ελέγχου, επισκευής ή αντικατάστασης συμπεριλαμβανομένης της συντήρησης και των ειδικών ρυθμίσεων, πρέπει να εκτελούνται μόνο από τεχνικούς του εξουσιοδοτημένου τμήματος Service του κατασκευαστή.



DISPOSE OF  
PACKAGING  
RESPONSIBLY



DO NOT DISPOSE  
OF ELECTRICAL GOODS  
IN HOUSEHOLD WASTE